

Cadena antideslizante

Causa: **Instrucciones de montaje y uso**

Modello/Año: **A partir de 2020**

Limitaciones: **NO** homologado para el eje delantero.

NO homologado en combinación con neumáticos para todas las estaciones (neumáticos AllSeason).

SOLO homologado para ruedas completas de invierno en el eje trasero con las siguientes medidas:

- Rueda completa de invierno de 19 pulgadas (275/45 R19 M+S con llanta 10J x 19 ET47)
- Rueda completa de invierno de 20 pulgadas (285/40 R20 M+S con llanta 11J x 20 ET60)



Figura 1

Indicaciones: Las cadenas antideslizantes (⇒ Figura 1):

- se han probado y homologado para el eje trasero del PORSCHE Taycan (Y1A).
- pueden montarse de forma rápida y sencilla.
- se montan en la rueda trasera después del montaje correcto, debido a la tensión axial previa y a un arranque corto y brusco.
- se pueden reparar en un comercio especializado.

Núm. de pieza: **9J1.073.690**

⇒ Cadena antideslizante, juego

Lista de piezas:

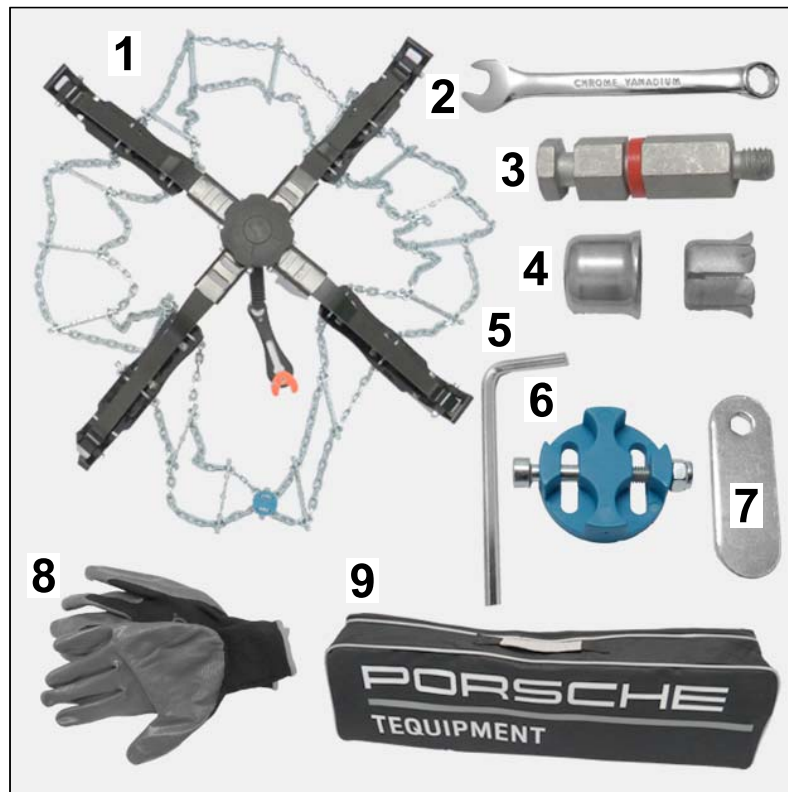


Figura2

— — — —	2 x	Cadena antideslizante ⇒ Figura2-1-
— — — —	1x	Llave poligonal de horquilla SW13 ⇒ Figura2-2-
— — — —	2 x	Perno espaciador, longitud 52 ⇒ Figura2-3-
— — — —	2 x	Juego adaptador para tornillos de rueda SW19 ⇒ Figura2-4-
— — — —	1x	Llave Allen SW3 ⇒ Figura2-5-
— — — —	8 x	Empalme de conexión de plástico (azul) con tornillo Allen y tuerca hexagonal (M4, autoblocante) ⇒ Figura2-6-
— — — —	1x	Llave hexagonal SW7 ⇒ Figura2-7-
— — — —	1x	Guantes de montaje ⇒ Figura2-8-
— — — —	1x	Bolsa de transporte PORSCHE EQUIPMENT ⇒ Figura2-9-
— — — —	1x	Manual de instrucciones y montaje (Versión general, sin fig.)
— — — —	1x	Documento de control de calidad (sin fig.)

Ficha técnica:

- Diámetro máx. del brazo de acero flexible (apertura): 750 mm aprox.
- Peso: 2900 g/unidad
- 6700 g/pareja de la bolsa de transporte PORSCHE EQUIPMENT con accesorios
- Dimensiones de la bolsa de transporte PORSCHE EQUIPMENT: 690 mm (largo)/210 mm (ancho)/210 mm (alto)
- **velocidad máxima permitida ($v_{\text{máx}}$): 50 km/h**

Indicaciones: En cada uno de los países se deberán observar las respectivas disposiciones legales vigentes.

SOLO para Estados miembro de la Unión Europea (UE):

para las cadenas antideslizantes descritas, tener siempre en cuenta la homologación de las ruedas/neumáticos para vehículos Taycan, tipo Y1A, en el sistema de información PIWIS.

Su Porsche Partner le informará gustosamente sobre el estado de homologación actual.

**PELIGRO****Conducción con cadenas antideslizantes**

- Lesiones
 - Daños materiales
- ⇒ Las cadenas antideslizantes **SÓLO** pueden emplearse para conducir por firmes cubiertos de nieve o de hielo.
- ⇒ En caso de carretera parcialmente cubierta de nieve: Conducir de forma notablemente más lenta.
- ⇒ La conducción con cadenas antideslizantes en campo abierto **NO** está probada ni autorizada.
- ⇒ Tener en cuenta el comportamiento en conducción diferente del vehículo (véase también el manual de instrucciones del vehículo).
- ⇒ Evitar giros cerrados de las ruedas equipadas con cadenas antideslizantes.
- ⇒ Respetar una velocidad máxima autorizada de 50 km/h si la carretera está densamente cubierta de nieve.
- ⇒ Después de un trayecto de 20 km o una frenada de emergencia: comprobar el estado de montaje y el desgaste de las cadenas antideslizantes.
- ⇒ Si el "brazo de acero flexible" entra en contacto o roza con un bordillo: comprobar el estado de montaje y el desgaste de la cadena antideslizante.
- ⇒ Antes de iniciar **CUALQUIER** recorrido: comprobar que la cadena antideslizante asiente correctamente en la rueda.
- ⇒ En caso de proceso de remolque, tener en cuenta las indicaciones del manual de instrucciones del vehículo y el código de la circulación propio del país.

**ADVERTENCIA****Montaje y desmontaje de la cadena antideslizante**

- Lesiones
 - Daños en el pasarruedas, la aleta y otros componentes del vehículo
- ⇒ Aprenda a manejar las cadenas antideslizantes montándolas y desmontándolas en seco.
- ⇒ **DESPUÉS** del montaje: comprobar que de la rueda se mueva libremente **CON** la cadena antideslizante en sus posiciones extremas (estables).
- ⇒ Proceder al montaje y desmontaje de la cadena antideslizante siempre sobre terreno llano.
- ⇒ Proceder al montaje y desmontaje de la cadena antideslizante siempre con el vehículo parado y asegurado (véase el manual de instrucciones del vehículo).

- ⇒ Si la rueda equipada con la cadena antideslizante se mueve: aleje **TODAS** las partes del cuerpo (dedos, manos y pelo).
- ⇒ Cuando vaya a tensar o soltar el dispositivo de fijación: aleje **TODAS** las partes del cuerpo (dedos, manos y pelo).
- ⇒ Para mejorar la visibilidad de la persona durante el montaje y desmontaje, y por propia seguridad, llevar puesto un chaleco reflectante (p. ej. de PORSCHE EQUIPMENT).
- ⇒ Leer atentamente las instrucciones de montaje y modificación y respetarlas estrictamente durante el montaje y desmontaje.
- ⇒ Debe respetarse la presión de inflado de los neumáticos (véase el manual de instrucciones del vehículo). **NO** está permitido reducir la presión de inflado de los neumáticos para el montaje y desmontaje.
- ⇒ Tener cuidado con el notable peso de la cadena antideslizante.

 **ADVERTENCIA****Uso de cadenas antideslizantes**

- Lesiones
- Daños materiales
- ⇒ Las cadenas antideslizantes **SÓLO** pueden utilizarse si el vehículo y los neumáticos, así como las llantas, están homologados por Porsche para el uso de cadenas antideslizantes.
- ⇒ **NO** está permitido el uso de las cadenas antideslizantes con fines inapropiados, por ejemplo para tirar, elevar u otros. Utilizar las cadenas antideslizantes después de un montaje correcto **SÓLO** para conducir sobre una superficie apropiada.
- ⇒ **NO** está permitido utilizar una única cadena antideslizante. Emplear las cadenas antideslizantes del eje trasero **SIEMPRE** en el lado izquierdo y derecho del vehículo.
- ⇒ Comprobar visualmente las cadenas antideslizantes usadas antes de cada montaje. En caso de daños o roturas no debe seguir utilizándose la cadena antideslizante **EN NINGÚN CASO**. Esto es aplicable también si en algún punto, por pequeño que sea, el grosor de algún eslabón de la cadena se ha reducido a la mitad.
- ⇒ Si algún elemento de la cadena está roto cabe la posibilidad de repararlo en un comercio especializado. Para la reparación, utilizar **SÓLO** recambios originales.
- ⇒ Tras el uso: limpiar las cadenas antideslizantes y dejarlas secar. Guardar las cadenas antideslizantes a salvo de productos químicos.

**Información**

Informar al cliente también de todas estas particularidades.

- Montaje: 1 Trabajos preliminares
- 1.1 Compruebe si la combinación de ruedas y neumáticos montada en el eje trasero está homologada por el fabricante (⇒ manual de instrucciones "Taycan", capítulo "Neumáticos y ruedas")

- 1.2 **SOLO** vehículos con Porsche Active Suspension Management (PASM = 1BK):
Comprobar los ajustes del chasis. Para montar la cadena antideslizante, ajustar el nivel del chasis en el elevador si es necesario (⇒ Manual de instrucciones "Taycan", capítulo "Porsche Active Suspension Management (PASM)").
- 1.3 Eliminar la nieve y el hielo en la zona del pasarruedas del eje trasero.
- 1.4 Desembalar la cadena antideslizante y leer atentamente las instrucciones.
- 1.5 Comprobar la cadena antideslizante ya usada por si presenta daños o roturas.

El grosor de los eslabones no debe estar desgastado hasta menos la mitad en **NINGÚN** punto.



Información

La cadena antideslizante estándar está indicada para los tamaños de rueda homologados y se puede montar inmediatamente.

- 1.6 **SOLO** al utilizar la cadena antideslizante en ruedas de diferentes dimensiones o en neumáticos de invierno muy usados: comprobar el tamaño/longitud de la cadena antideslizante en caso necesario.

- 1 – Empalme de conexión de plástico (azul)
- 2 – Tornillo Allen M4 x 39
- 3 – Tuerca hexagonal M4 (autoblo-cante)

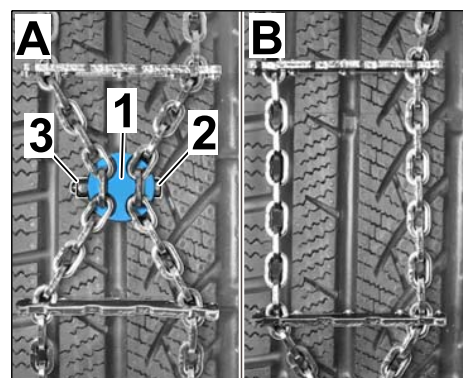


Figura 3

- 1.6.1 "Cortar" cadena antideslizante (⇒ *Figura 3 -A*):
Desmontar la unión atornillada, con la herramienta suministrada, del empalme de conexión de plástico (azul).

Colocar dos tramos de cadena paralelos en el centro del empalme de conexión de plástico (azul).

Montar la unión atornillada con la herramienta suministrada en el empalme de conexión de plástico (azul) y los eslabones de cadena paralelos (2 uds.).
- 1.6.2 "Alargar" la cadena antideslizante (⇒ *Figura 3 -B*):
desmontar la unión atornillada, con la herramienta suministrada, del empalme de conexión de plástico (azul) y los eslabones de cadena paralelos (2 uds.).

Retirar el empalme de conexión de plástico (azul) de los tramos de cadena paralelos.

2 Montar la cadena antideslizante

**Información**

NO está permitido montar el conjunto "Perno distanciador, casquillo y pieza de sujeción" en un tornillo de rueda antirrobo o con bloqueo.

Montar el perno distanciador SIEMPRE en un tornillo de rueda "normal".

2.1 Montar el perno distanciador en cualquier tornillo de las ruedas traseras (lado izquierdo/derecho).

2.1.1 Acoplar la pieza de sujeción (⇒ *Figura 4 -1-*) en el casquillo de sujeción (⇒ *Figura 4 -2-*).

- 1 – Pieza de sujeción
- 2 – Casquillo de sujeción
- 3 – Perno distanciador
- 4 – Tornillo de rueda

2.1.2 Premontar el perno distanciador (⇒ *Figura 4 -3-*) en el casquillo de sujeción (⇒ *Figura 4 -2-*) de modo que quede suelto.

2.1.3 Acoplar el conjunto (Perno distanciador, casquillo y pieza de sujeción) al tornillo de rueda, tener en cuenta el "contorno hexagonal" (ranura en el borde del tornillo de rueda) del tornillo de rueda (⇒ *Figura 4 -abajo-*).

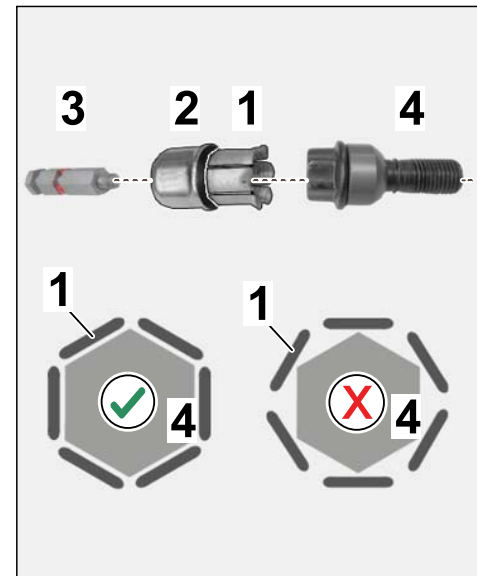


Figura 4

2.1.4 Apretar el perno distanciador con la llave poligonal de horquilla SW13 suministrada (⇒ *Figura 5*).

- 1 – Casquillo de sujeción
- 2 – Perno distanciador
- 3 – Llave poligonal de horquilla SW13

Como alternativa, puede utilizarse una llave dinamométrica.

Par de apriete del perno distanciador (rueda trasera izquierda/derecha) **Par de apriete 20 Nm +5 Nm**



Información

Si se produce un desequilibrio después de la instalación: montar el perno distanciador y el adaptador en el tornillo de rueda opuesto.

En trayectos de larga duración (funcionamiento continuo) sin cadenas antideslizantes: desmontar el perno distanciador y el adaptador del tornillo de rueda.



Figura 5

2.2 Colocar la cadena antideslizante en la rueda trasera

Componentes de la cadena antideslizante:

- 1 – Brazo de acero flexible
- 2 – Garra de plástico
- 3 – Red de eslabones
- 4 – Palanca de fijación con tapa de protección (naranja)
- 5 – Perno giratorio
- 6 – Empalme de conexión de plástico (azul)

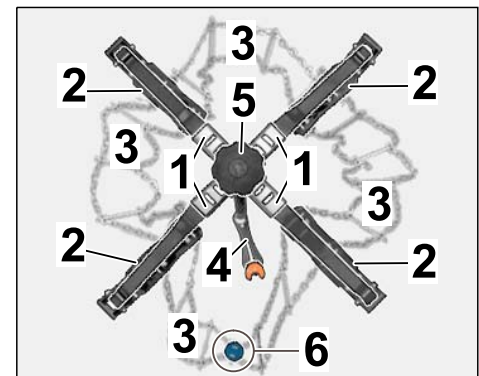


Figura 6

2.2.1 Abrir el brazo de acero flexible con las garras de plástico de la cadena antideslizante y ordenar la red de eslabones (⇒ *Figura 6*).

- 2.2.2 Desplegar dos garras de plástico aledañas (\Rightarrow Figura 7-A) y guiar la red de eslabones desde arriba \Rightarrow Figura 7 tanto como sea posible sobre la rueda trasera (\Rightarrow Figura 7-B).
- 2.3 Fijar la cadena antideslizante a la rueda trasera

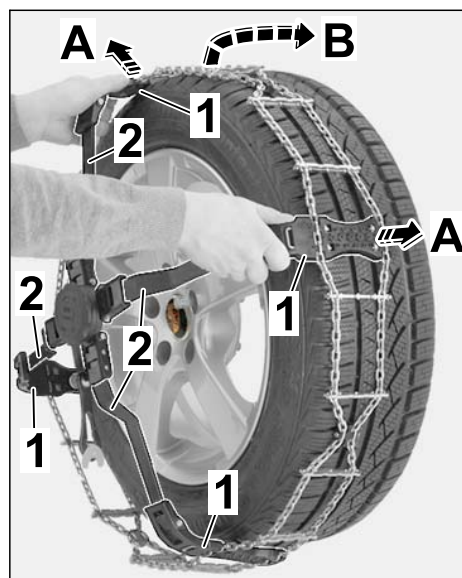


Figura 7



Información

- Prestar atención siempre a que haya suficiente distancia entre la palanca de fijación (con tapa de seguridad) y la llanta.
- **NO** retirar el anillo rojo (\Rightarrow Figura 8, Pos. 4) de la ranura del perno distanciador.

- 1 – Perno distanciador
2 – Palanca de fijación con tapa de protección (naranja)
3 – Sección de la llanta
4 – Anillo (rojo)

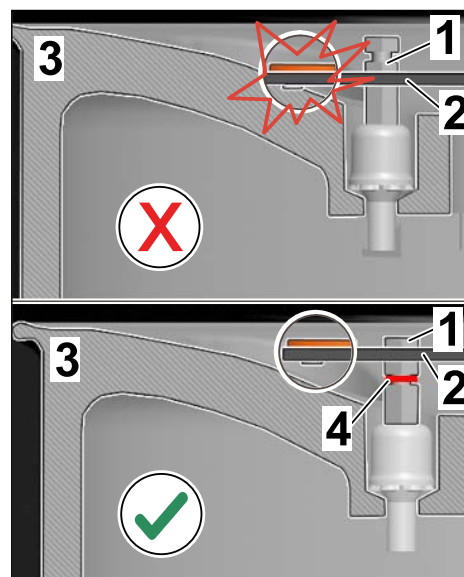


Figura 8

2.3.1 Enganchar la palanca de fijación, con la tapa de protección (naranja) hacia fuera, en la ranura libre del tornillo distanciador (⇒ *Figura 9-A y B*).

- 1 – Palanca de fijación
- 2 – Tapa de protección (naranja)
- 3 – Perno distanciador

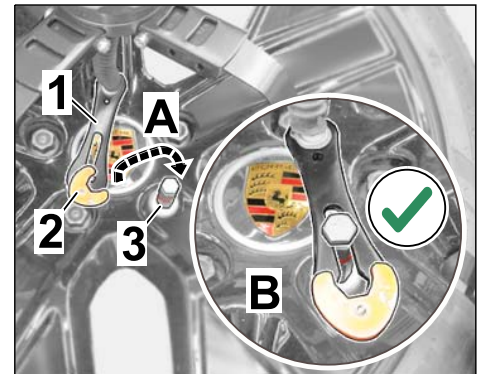


Figura 9

2.3.2 Presionar la cadena antideslizante en la zona del perno giratorio de la rueda trasera (⇒ *Figura 10-A*).

- 1 – Perno giratorio
- 2 – Fuelle

Enroscar el perno giratorio simultáneamente hacia la derecha (signo de más "+" ⇒ *Figura 10-B*) hasta el tope y hasta que el fuelle esté apretado (⇒ *Figura 10-C*).

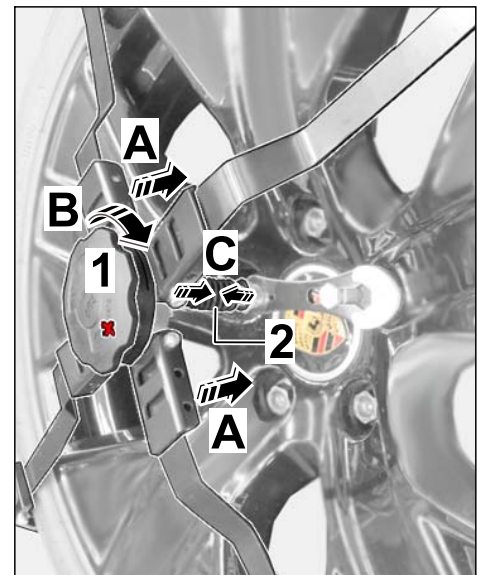


Figura 10

2.4 Levantar la cadena antideslizante completamente sobre la rueda trasera

Para levantar la cadena antideslizante completamente sobre la rueda, acelerar el vehículo breve y bruscamente.

2.5 Controlar el montaje correcto de la cadena antideslizante en la rueda trasera mirándola desde arriba. Para ello, prestar atención a los puntos siguientes:

- Distancia suficiente entre la cadena antideslizante (brazo de acero flexible, palanca de fijación) y la llanta
- La tapa de protección (naranja) no debe apuntar a la llanta/rueda
- El perno giratorio debe apretarse/tensarse como máximo hasta el tope y hasta que se comprima el fuelle.

Desmontaje: 3 Desmontar la cadena antideslizante

- 3.1 Extraer parcialmente el perno giratorio de la rueda trasera (⇒ *Figura 11 -A-*).

- 1 – Perno giratorio
2 – Palanca de fijación y fuelle

Desenroscar el perno giratorio simultáneamente hacia la izquierda (signo de menos "-" ⇒ *Figura 11 -B-*), hasta que la palanca de fijación con el cable y el fuelle (⇒ *Figura 11 -C-*) se aflojen.

- 3.2 Girar la tapa de protección (naranja) de la palanca de fijación, hasta que la palanca de fijación se pueda enganchar de la ranura del tornillo distanciador.

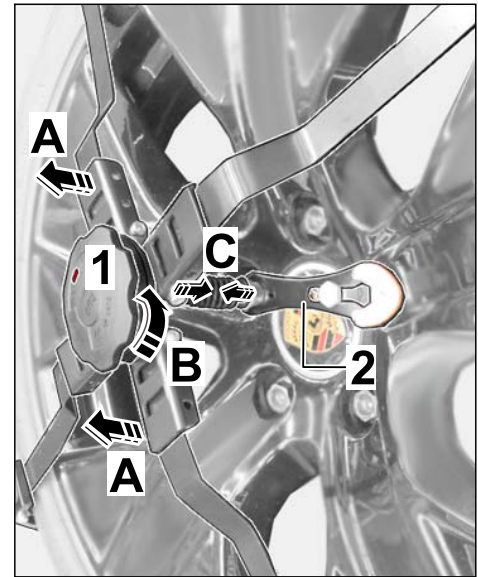


Figura 11

- 3.3 Tirar de la red de eslabones con dos garras de plástico adyacentes desde arriba de la rueda trasera.

- 1 – Red de eslabones
2 – Perno distanciador
3 – Casquillo de sujeción



Figura 12

AVISO

Extraer la cadena antideslizante

- Daños en los componentes de la cadena antideslizante
- ⇒ No pasar por encima de ningún otro componente de la cadena antideslizante (p. ej.: otras garras de plástico, brazos de acero flexibles o pernos giratorios) que NO estén debajo de la rueda trasera.

- 3.4 Extraer la red de eslabones de la cadena antideslizante (⇒ *Figura 12 -A-*).

- 3.5 Desmontar el perno distanciador con casquillo de sujeción y pieza de sujeción del tornillo de rueda (rueda trasera izquierda ⇒ *Figura 12 -detalle-*/derecha).
- 3.6 Sacudir la cadena antideslizante y guardar todas las piezas.

Conservación: 4 Cuidados de la cadena para nieve

- Lavar con agua caliente y dejar secar la cadena antideslizante inmediatamente después de usarla.
- Inspección visual de la cadena antideslizante para comprobar la presencia de daños y la resistencia del cable (eslabones).
- **NO** está permitido lubricar la cadena antideslizante.
- Después de ventilarla/secarla, volver a guardar la cadena deslizando en el vehículo si es necesario.
- La cadena antideslizante está fabricada en acero de calidad pero, no inoxidable. Una ligera oxidación no afecta a la calidad de la cadena antideslizante.